



Supplerende ark vedrørende brugen af multiEffluent Emptying System-aftapningssystemet med multiFiltrate- / multiFiltratePRO-enhederne

Udgave: 02A-2022
Udgivelsesdato: 2022-07
Art.-nr.: F50009117

Det supplerende ark indeholder yderligere information om brugen af multiEffluent Emptying System-aftapningssystemet sammen med multiFiltrate- / multiFiltratePRO-enheder.

Det supplerende ark giver yderligere instruktioner til brugeren for at sikre, at multiEffluent Emptying System-aftapningssystemet bliver brugt sikkert sammen med multiFiltrate- / multiFiltratePRO-enheder. Uafhængigt af dette supplerende ark skal brugsanvisningen og især de deri angivne advarsler og forholdsregler overholdes for multiFiltrate- / multiFiltratePRO-enhederne og for de andre produkter, der anvendes i behandlingen.

Der er ikke nogen begrænsning med hensyn til softwareversionen ved brug af multiEffluent Emptying System-aftapningssystemet.

multiEffluent Emptying System-aftapningssystemets brugbarhed

multiEffluent Emptying System-aftapningssystemet må **ikke** anvendes i følgende tilfælde:

- multiEffluent Emptying System-aftapningssystemet er beskadiget.

Materiale	Formål	Egenskab eller værdi
multiEffluent Drain Line	Forbinder filtratpose og aftapning.	Forbrugsmateriale
multiEffluent Pump	Transporterer filtrat fra filtratposen til aftapningen.	Batteridrevet

Reserve dele

Der må kun benyttes reservedele, som er godkendt af producenten. For at identificere og bestille reservedele, testudstyr og værktøj skal det elektroniske reservedelskatalog altid anvendes.

Følgende reservedele er tilgængelige til multiEffluent Emptying System-aftapningssystemet:

- Batteri
- Opladningsstation med kabel
- Strømforsyningsenhed til opladningsstation

◆ Ekstra informationer til brugsvejledningen til multiFiltrate / multiFiltratePRO Kapitel 4 – Anvendelse



Bemærk

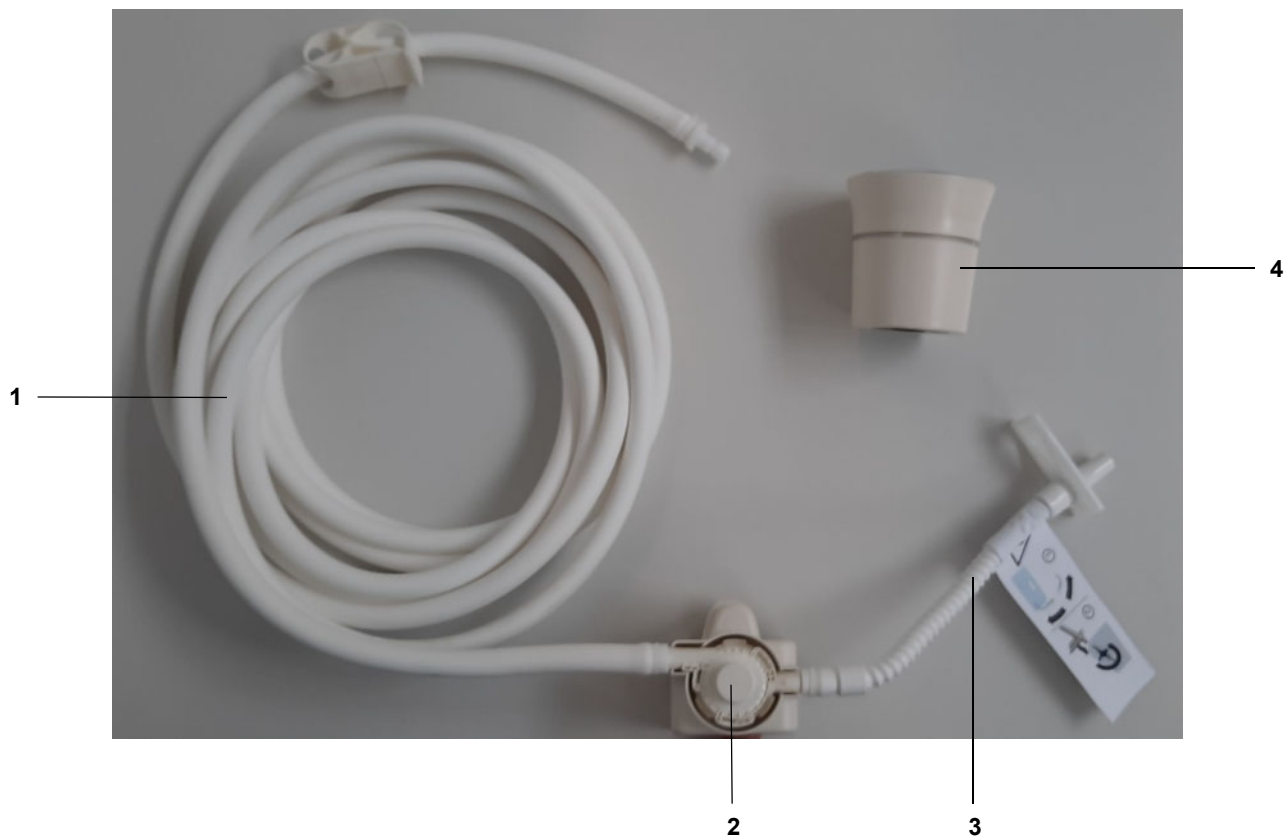
Vejledningen giver informationer om tilslutningen af multiEffluent Emptying System-aftapningssystemet. Hvis der er afvigelser mellem skærbilledet og denne vejledning under opsætningen, skal du følge denne vejledning.

Vejledningen viser, hvordan dette udføres med multiFiltratePRO som eksempel. Trinene er identiske for multiFiltrate.

Aftapningsslangen må kun anvendes én gang (en behandling).

Den maksimale anvendelsesperiode hos patienten er 72 timer.

Oversigt over multiEffluent Emptying System-aftapningssystemet



Numrene på billedet

- 1 Aftapningsslange (lang slange)
- 2 Pumpehoved
- 3 Aftapningsslange (kort slange med sikkerhedsmærke)
- 4 Pumpedrev

1. Klargøring af apparatet



Følg nedenstående anvisninger til klargøring af apparatet til brug:

- Tjek pumpedrevets opladningsstatus, og oplad det i ca. 1,5 time, hvis det blinker rødt.

Rød > pumpedrev batteri er tomt

Gul > pumpedrev batteri er svagt

Grøn > pumpedrev batteri er opladet

2. Forberedelse



-
- Pak aftapningsslangen ud.

multiFiltrate



- Fastgør holderen med pumpehovedet til enheden.
- Fastgør aftapningslangen (lang slang) til et passende aftapningssted.

multiFiltratePRO



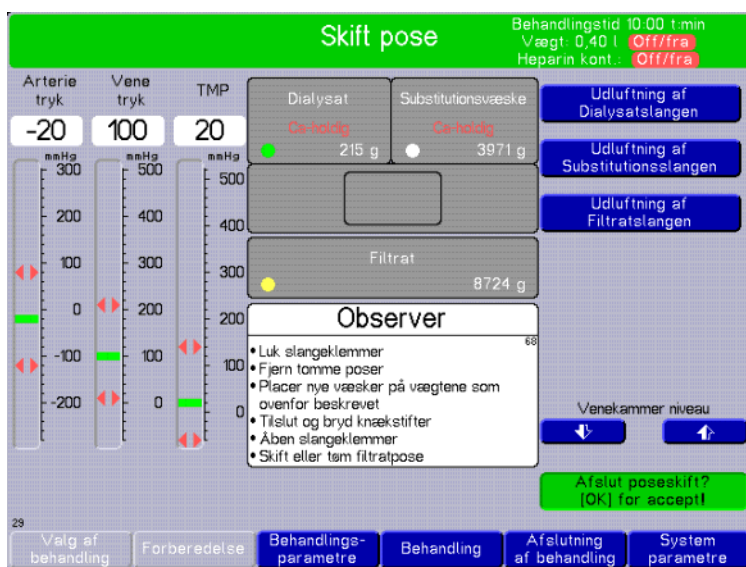
3. Valgfrit: Tilslutning til Fresenius Medical Care MediaR-medieforsyningsenhed



- Tilslut til MediaR-medieforsyningsenheden eller til aftapningsslangen på en anden medieforsyningsenhed.

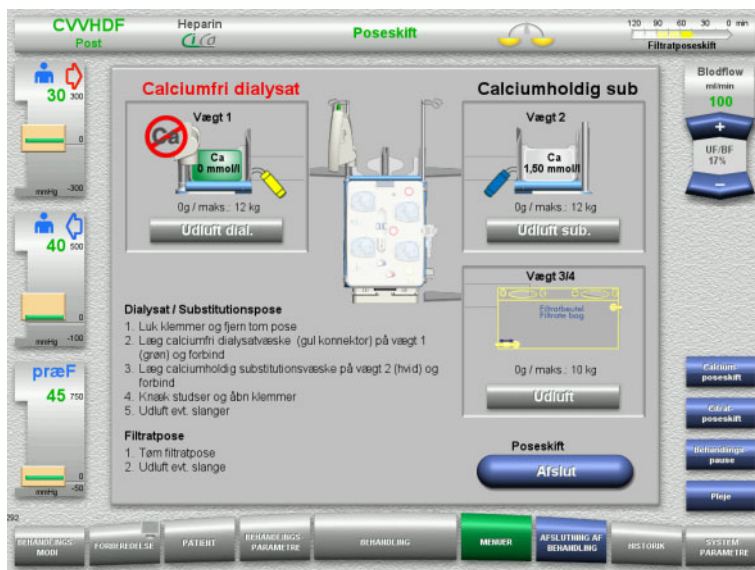
4. Tømning under behandling

multiFiltrate



- Vælg menuen **Skift pose/Poseskift**, og skift poserne.

multiFiltratePRO





Advarsel

Fare for personskade som følge af elektrisk stød

Risiko for øget strøm grundet patientlækage som følge af brugen af multiEffluent Emptying System-aftapningssystemet. For at undgå dette skal du følge nedenstående punkter:

- Filtratposen skal frakobles filtratslangen, før filtratposens aftapningsstuds åbnes.
 - Når filtratposen er tømt, skal multiEffluent Emptying System-aftapningssystemet kobles fra filtratposen.
-

4.1 Lukning og frakobling af filtratslangen



-
- Luk slangeklemmer på filtratslangen og filtratposen.



-
- Afbryd filtratslangen fra filtratposen.



- Tilslut aftapningsslangen (kort slange) til filtratposestudsens.



- Åbn slangeklemmen og aftapningsstudsens.

Pumpehovedet fyldes automatisk med væske.



- Flyt pumpedrevet for at aktivere den integrerede bevægelsessensor (LED ring lyser grønt) for at aktivere pumpedrevet.

- Tilslut pumpedrevet til pumpehovedet.

Tømningen af filtratposen starter automatisk (LED ring lyser blåt omkring ydersiden).



➤ Vent ca. 1 minut.

Tømningen af posen stopper automatisk, hvis der registreres luft i pumpehovedet (LED ring lyser blå).



➤ Fjern pumpedrevet ved at trække det vertikalt op.



➤ Luk slangeklemmen og aftapningsstuds.



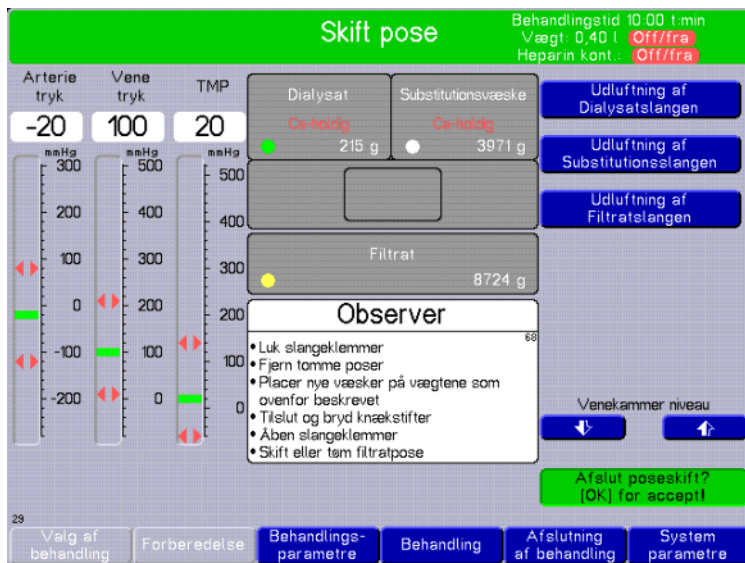
-
- Frakobl aftapningsslangen (kort slange) fra filtratposens aftapningstuds.



-
- Tilslut filtratslangen med filtratposen, og åben slangeklemmerne.

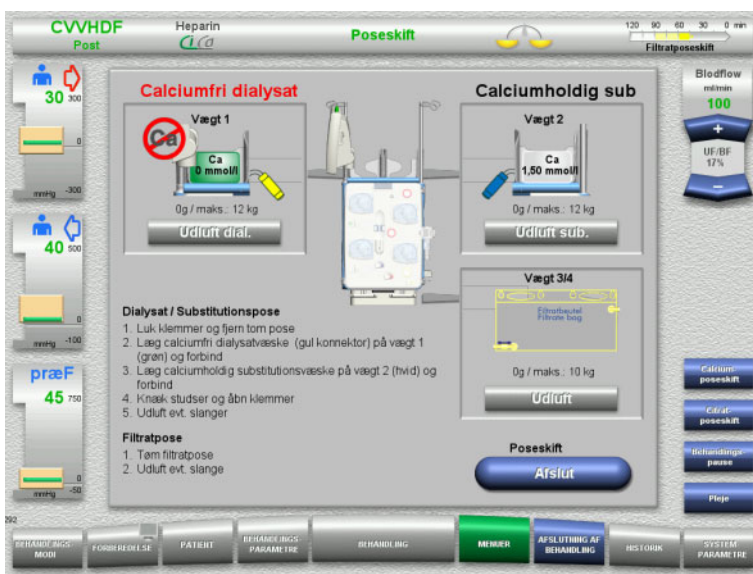
4.2 Afslut poseskift

multiFiltrate



➤ Afslut poseskift.

multiFiltratePRO



➤ Placer pumpedrevet på opladningsstationen.

5. Afslutning af behandling og sidste posetømning

multiFiltrate



multiFiltratePRO



-
- Ved afslutning af behandlingen skal filtratposen tømmes, som beskrevet i kapitel 4.1.

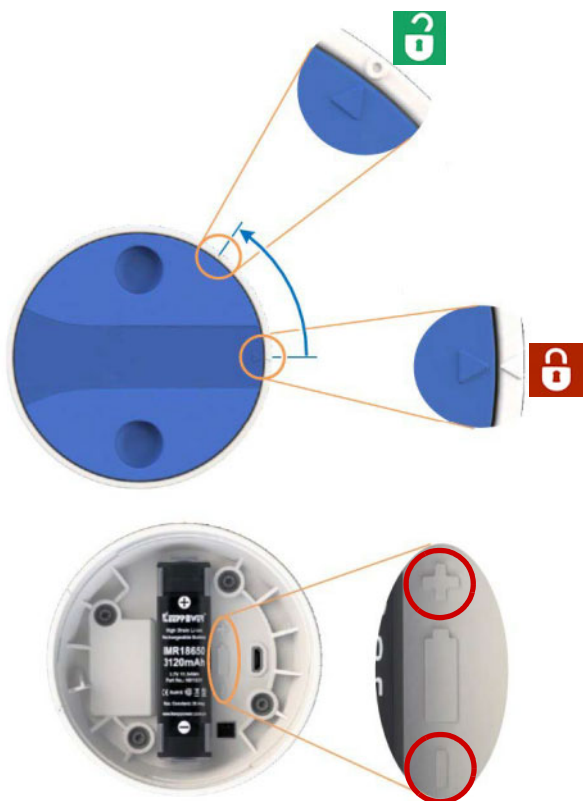
-
- For multiFiltrate-enheden: Fjern holderen med pumpehoved ved at trække den vertikalt op.

-
- For multiFiltratePRO-enheden: Hold på huset med et lille tryk, og fjern holderen med pumpehovedet i pilens retning.

-
- Bortskaf aftapningsslangen i henhold til lokale regler og retningslinjer.

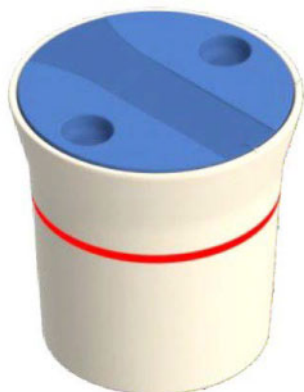
6. Vedligeholdelse og fejlfinding

6.1 Skift af batteri



-
- Brug kun batterier, som Fresenius har leveret, som reservedele. Ellers er der risiko for, at pumpedrevet ikke fungerer korrekt eller bliver beskadiget. Brug af andre batterier kan forårsage personskader eller øge risikoen for brand.
 - Overhold polariteten (røde cirkler) ved isættelse af batteriet i pumpedrevet.

6.2 Fejlfinding



Fejl vises ved, at en LED ring lyser rødt.

Fejlliste:

1. Batteritemperaturen er for høj
 - Vent indtil batteriet er kølet ned til normal temperatur (LED ringen lyser ikke rødt mere).
2. Batteriopladningsstatus lav
 - Placér pumpedrevet på opladningsstationen.
3. Pumpedrev svarer ikke
 - Sørg for at sikre, at pumpedrevet er blevet aktiveret med en bevægelse før brug.
 - Kontrollér, at batteriet er sat korrekt i pumpedrevet (tjek polaritet).
 - Placér pumpedrevet på opladningsstationen.