



Πρόσθετο φύλλο σχετικά με τη χρήση του συστήματος αποχέτευσης multiEffluent Emptying System σε συνδυασμό με τις συσκευές multiFiltrate/multiFiltratePRO

Έκδοση: 02A-2022
Ημερομηνία έκδοσης: 2022-08
Αριθμός προϊόντος: F50009122

Αυτό το πρόσθετο φύλλο παρέχει πρόσθετες πληροφορίες σχετικά με τη χρήση του συστήματος αποχέτευσης multiEffluent Emptying System σε συνδυασμό με τις συσκευές multiFiltrate/multiFiltratePRO.

Το πρόσθετο φύλλο παρέχει οδηγίες στον χειριστή, προκειμένου να διασφαλιστεί η ασφαλής χρήση του συστήματος αποχέτευσης multiEffluent Emptying System σε συνδυασμό με τις συσκευές multiFiltrate/multiFiltratePRO.

Ανεξάρτητα από το παρόν πρόσθετο φύλλο, πρέπει να ακολουθούνται οι Οδηγίες Χρήσης και ειδικά οι προειδοποιήσεις και τα μέτρα προφύλαξης που υποδεικνύονται στις οδηγίες αυτές, κατά τη χρήση των συσκευών multiFiltrate/multiFiltratePRO, όπως επίσης και για τα άλλα προϊόντα που χρησιμοποιούνται στη θεραπεία.

Για τη χρήση του συστήματος αποχέτευσης multiEffluent Emptying System, δεν υφίσταται κάποιος περιορισμός αναφορικά με την έκδοση λογισμικού.

Χρήση του συστήματος αποχέτευσης multiEffluent Emptying System

Το σύστημα αποχέτευσης multiEffluent Emptying System **δεν** πρέπει να χρησιμοποιείται εάν ισχύει μια από τις παρακάτω συνθήκες:

- Το σύστημα αποχέτευσης multiEffluent Emptying System έχει υποστεί ζημιά.

Υλικό	Σκοπός	Ιδιότητα ή αξία
multiEffluent Drain Line	Συνδέει τον σάκο διηθήματος και την αποχέτευση.	Αναλώσιμο υλικό
multiEffluent Pump	Μεταφέρει το διήθημα από τον σάκο διηθήματος στην αποχέτευση.	Λειτουργεί με μπαταρία

Ανταλλακτικά

Χρησιμοποιείτε ανταλλακτικά τα οποία έχουν εγκριθεί μόνο από τον κατασκευαστή.

Για την ταυτοποίηση και την παραγγελία ανταλλακτικών, εξοπλισμού συντήρησης και εργαλείων, χρησιμοποιείτε πάντα τον ηλεκτρονικό Κατάλογο ανταλλακτικών.

Για το σύστημα αποχέτευσης multiEffluent Emptying System διατίθενται τα ακόλουθα ανταλλακτικά:

- Μπαταρία
- Σταθμός φόρτισης με καλώδιο
- Μονάδα τροφοδοσίας ρεύματος για τον σταθμό φόρτισης

◆ **Πρόσθετες πληροφορίες για τις οδηγίες χρήσης των multiFiltrate/multiFiltratePRO**
Κεφάλαιο 4 – Λειτουργία



Σημείωση

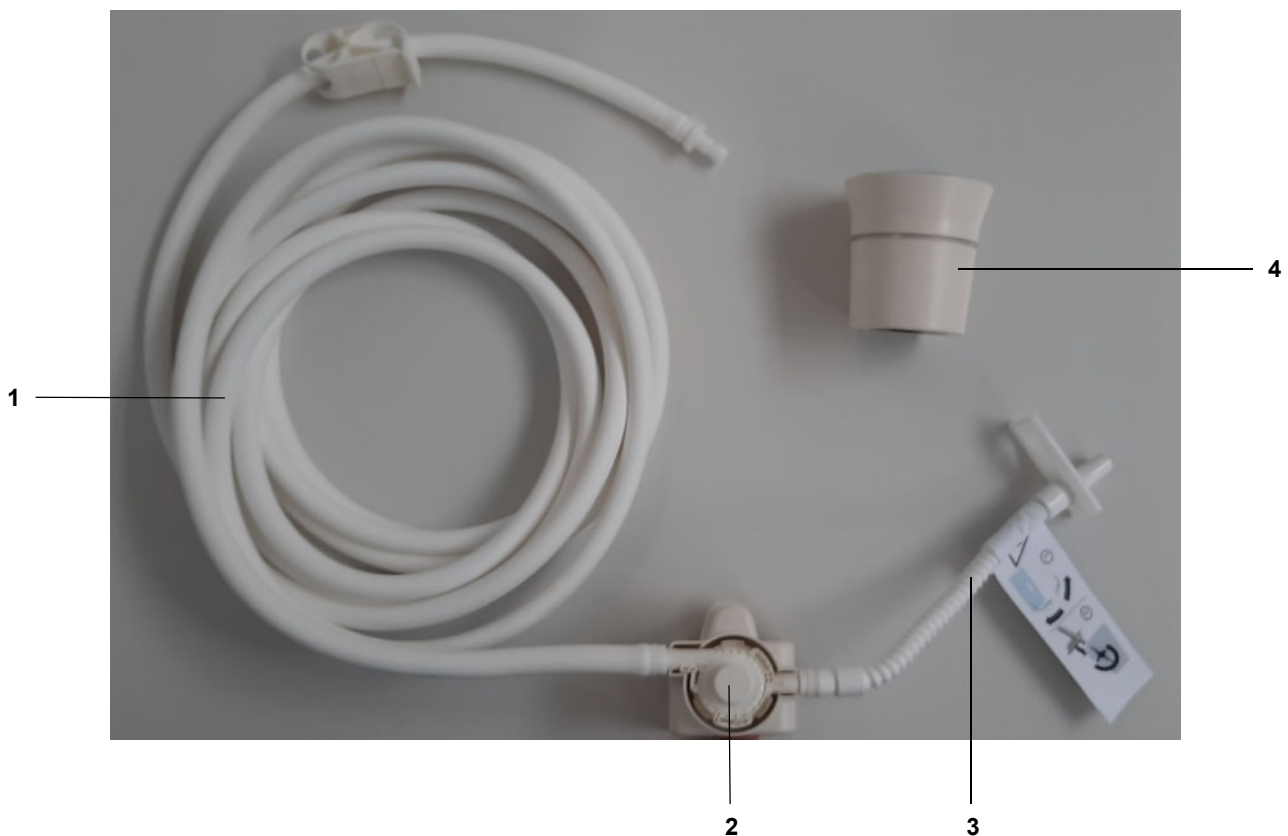
Οι οδηγίες παρέχουν πληροφορίες σχετικά με τη σύνδεση του συστήματος αποχέτευσης multiEffluent Emptying System. Εάν, κατά τη διάρκεια της προετοιμασίας, διαπιστώσετε αποκλίσεις ανάμεσα στην ένδειξη της οθόνης και στις παρούσες οδηγίες, ακολουθήστε τις παρούσες οδηγίες.

Οι οδηγίες περιγράφουν τον τρόπο σύνδεσης, χρησιμοποιώντας το multiFiltratePRO ως παράδειγμα. Τα βήματα είναι τα ίδια και για το multiFiltrate.

Η γραμμή εκροής προβλέπεται μόνο για μία χρήση (μία θεραπεία).

Το μέγιστο χρονικό διάστημα χρήσης σε έναν ασθενή είναι 72 ώρες.

Επισκόπηση του συστήματος αποχέτευσης multiEffluent Emptying System



Υπόμνημα

- 1 Γραμμή εκροής (μακρύ σύστημα γραμμών)
- 2 Κεφαλή αντλίας
- 3 Γραμμή εκροής (κοντό σύστημα γραμμών με ετικέτα ασφαλείας)
- 4 Μηχανισμός κίνησης αντλίας

1. Δημιουργία συνθηκών ετοιμότητας λειτουργίας της συσκευής



Κατά την προετοιμασία της συσκευής για λειτουργία, λαμβάνετε υπόψη τα παρακάτω:

- Ελέγχετε την κατάσταση φόρτισης του μηχανισμού κίνησης της αντλίας και φορτίστε τον για περίπου 1,5 ώρα, εάν αναβοσβήνει με κόκκινο χρώμα.

Κόκκινο χρώμα > η μπαταρία του μηχανισμού κίνησης της αντλίας είναι άδεια
Κίτρινο χρώμα > η μπαταρία του μηχανισμού κίνησης της αντλίας είναι χαμηλή
Πράσινο χρώμα > η μπαταρία του μηχανισμού κίνησης της αντλίας είναι φορτισμένη.

2. Προετοιμασία



-
- Αφαιρέστε τη γραμμή εκροής από τη συσκευασία.

multiFiltrate



- Τοποθετήστε τον αναρτήρα, μαζί με την κεφαλή της αντλίας, στη συσκευή.
- Στερεώστε τη γραμμή εκροής (μακρύ σύστημα γραμμών) σε κατάλληλη εκροή.

multiFiltratePRO



3. Προαιρετικά: Σύνδεση με κεντρική μονάδα παροχής διαλύματος κάθαρσης της Fresenius Medical Care MediaR



- Συνδέστε στη κεντρική μονάδα παροχής διαλύματος κάθαρσης MediaR ή στη γραμμή αποχέτευσης μιας άλλης κεντρικής μονάδας παροχής διαλύματος κάθαρσης.

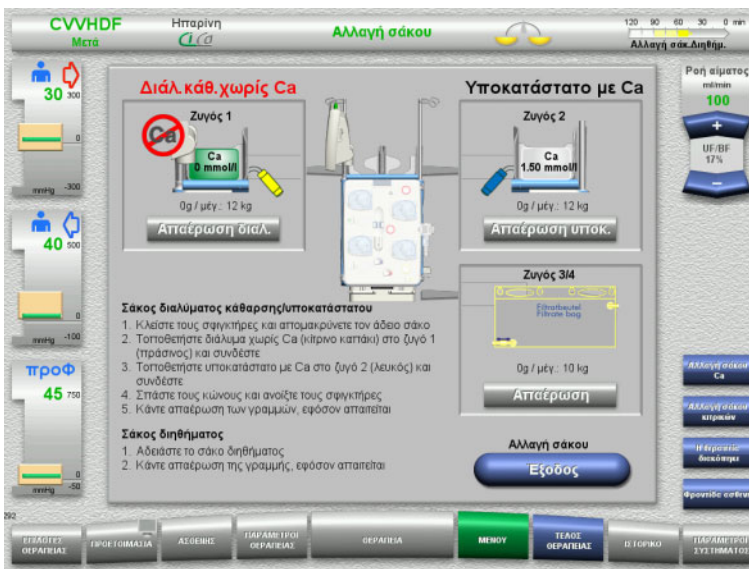
4. Εκκένωση κατά τη θεραπεία

multiFiltrate



- Επιλέξτε το μενού **Αλλαγή σάκου** και ξεκινήστε την αλλαγή σάκων.

multiFiltratePRO





Προειδοποίηση

Κίνδυνος τραυματισμού ως αποτέλεσμα ηλεκτροπληξίας

Ενδέχεται να προκύψουν αυξημένα ρεύματα διαρροής στον ασθενή ως αποτέλεσμα της χρήσης του συστήματος αποχέτευσης multiEffluent Emptying System. Για να αποφύγετε αυτό το ενδεχόμενο, λαμβάνετε υπόψη τα παρακάτω σημεία:

- Ο σάκος διηθήματος πρέπει να αποσυνδέεται από τη γραμμή διηθήματος πριν από το άνοιγμα της βαλβίδας εκροής του σάκου διηθήματος.
- Μετά την εκκένωση του σάκου διηθήματος, το σύστημα αποχέτευσης multiEffluent Emptying System πρέπει να αφαιρείται από τον σάκο διηθήματος.

4.1 Κλείσιμο και αποσύνδεση της γραμμής διηθήματος



-
- Κλείστε τους σφιγκτήρες στη γραμμή διηθήματος και στον σάκο διηθήματος.



-
- Αποσυνδέστε τη γραμμή διηθήματος από τον σάκο διηθήματος.



-
- Συνδέστε τη γραμμή εκροής (κοντό σύστημα γραμμών) στην έξοδο του σάκου διηθήματος.



-
- Ανοίξτε τον σφιγκτήρα ροής και τη βαλβίδα εκροής.

Η κεφαλή της αντλίας γεμίζει αυτόματα με υγρό.



-
- Για να ενεργοποιήσετε το μοτέρ κίνησης της αντλίας, μετακινήστε το μοτέρ κίνησης της αντλίας για να ενεργοποιηθεί ο ενσωματωμένος αισθητήρας κίνησης (ο δακτύλιος LED ανάβει με πράσινο χρώμα).

- Συνδέστε τον μηχανισμό κίνησης της αντλίας στην κεφαλή της αντλίας.

Ο σάκος διηθήματος αρχίζει να αδειάζει αυτόματα (η εξωτερική πλευρά του δακτυλίου LED ανάβει με μπλε χρώμα).



-
- Περιμένετε για περ. 1 λεπτό.

Η εκκένωση του σάκου διακόπτεται αυτόματα εάν ανιχνευτεί αέρας στην κεφαλή της αντλίας (ο δακτύλιος LED αναβοσβήνει με μπλε χρώμα).



- Απομακρύνετε τον μηχανισμό κίνησης της αντλίας, τραβώντας τον κάθετα προς τα επάνω.



- Κλείστε τον σφιγκτήρα ροής και τη βαλβίδα εκροής.



- Αποσυνδέστε τη γραμμή αποχέτευσης (κοντό σύστημα γραμμών) από τη βαλβίδα αποχέτευσης του σάκου διηθήματος.



-
- Συνδέστε τη γραμμή διηθήματος στον σάκο διηθήματος και ανοίξτε τους σφιγκτήρες.

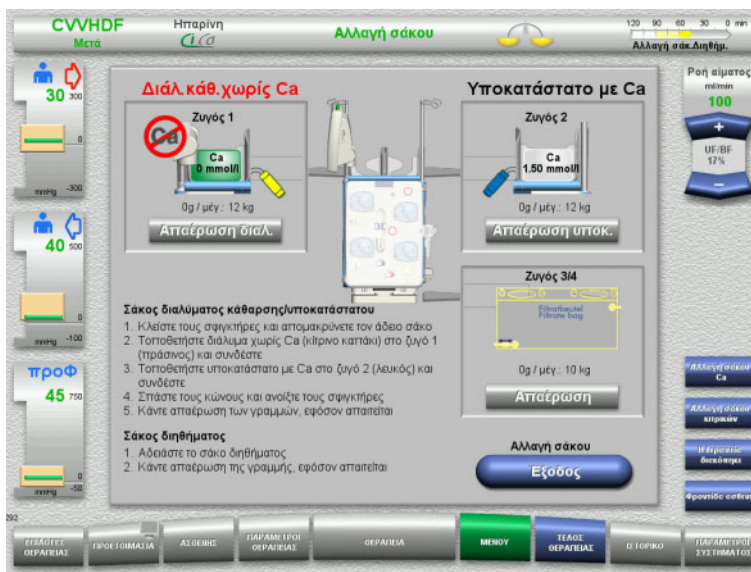
4.2 Τερματισμός αλλαγής σάκου

multiFiltrate



➤ Τερματίστε την αλλαγή σάκου.

multiFiltratePRO



➤ Τοποθετήστε τον μηχανισμό κίνησης της αντλίας επάνω στον σταθμό φόρτισης.



5. Τέλος θεραπείας και τελική εκκένωση σάκου

-
- Στο τέλος της θεραπείας, αδειάστε τον σάκο διηθήματος, όπως περιγράφεται στο κεφάλαιο 4.1.

multiFiltrate



-
- Για τη συσκευή multiFiltrate, αφαιρέστε τον αναρτήρα μαζί με την κεφαλή της αντλίας, τραβώντας τον κάθετα προς τα επάνω.

multiFiltratePRO

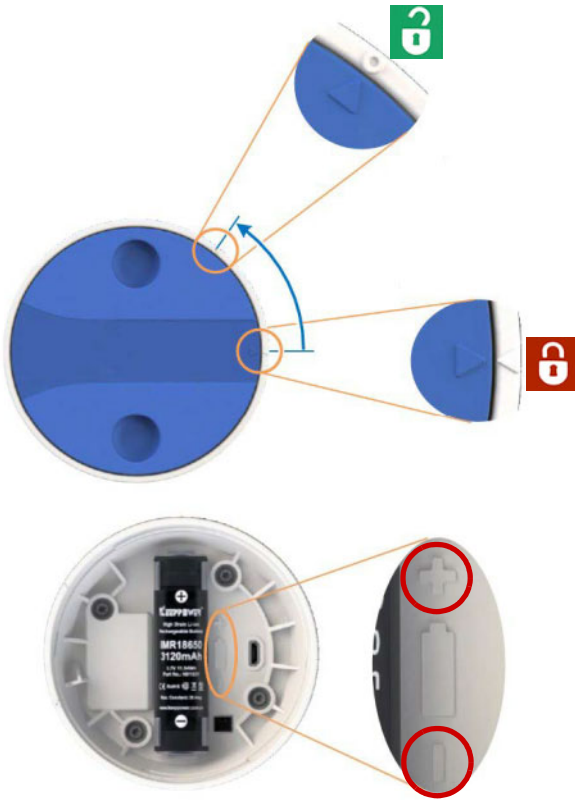


-
- Για τη συσκευή multiFiltratePRO, κρατήστε το περίβλημα εφαρμόζοντας ελαφριά πίεση, και αφαιρέστε τον αναρτήρα μαζί με την κεφαλή της αντλίας προς την κατεύθυνση του βέλους.

-
- Απορρίψτε τη γραμμή αποχέτευσης σύμφωνα με τους τοπικούς κανονισμούς.

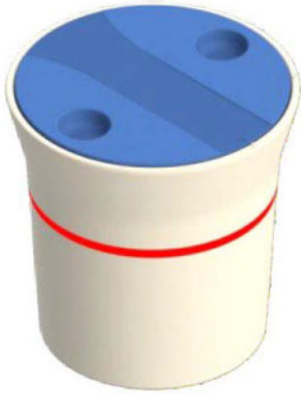
6. Συντήρηση και αντιμετώπιση προβλημάτων

6.1 Αντικατάσταση μπαταρίας



-
- Χρησιμοποιείτε μόνο μπαταρίες που παρέχονται ως ανταλλακτικά από τη Fresenius. Σε διαφορετική περίπτωση, ο μηχανισμός κίνησης της αντλίας μπορεί να μην λειτουργεί σωστά ή μπορεί ακόμα να υποστεί και ζημιά. Η χρήση άλλων μπαταριών μπορεί να προκαλέσει τραυματισμούς ή μπορεί να αυξήσει τον κίνδυνο πυρκαγιάς.
 - Τηρείτε τη σωστή πολικότητα (κόκκινοι κύκλοι) κατά την εισαγωγή της μπαταρίας στον μηχανισμό κίνησης της αντλίας.

6.2 Αντιμετώπιση προβλημάτων



Εάν ο δακτύλιος LED αναβοσβήνει με κόκκινο χρώμα, τότε αυτό υποδεικνύει την ύπαρξη σφαλμάτων.

Κατάλογος σφαλμάτων:

1. Πολύ υψηλή θερμοκρασία μπαταρίας
 - Περιμένετε μέχρι η μπαταρία να κρυώσει σε μια φυσιολογική θερμοκρασία (ο δακτύλιος LED δεν αναβοσβήνει πλέον με κόκκινο χρώμα).
2. Χαμηλή κατάσταση φόρτισης μπαταρίας
 - Τοποθετήστε τον μηχανισμό κίνησης της αντλίας επάνω στον σταθμό φόρτισης.
3. Ο μηχανισμός κίνησης της αντλίας δεν αποκρίνεται
 - Πριν από τη χρήση, βεβαιωθείτε ότι ο μηχανισμός κίνησης της αντλίας έχει ενεργοποιηθεί με μια κίνηση.
 - Βεβαιωθείτε ότι η μπαταρία έχει εισαχθεί σωστά στον μηχανισμό κίνησης της αντλίας (έλεγχος πολικότητας).
 - Τοποθετήστε τον μηχανισμό κίνησης της αντλίας επάνω στον σταθμό φόρτισης.